

# BMC

SWITZERLAND 



## Integrated Cockpit Assembly

ICS専用ステム組み立てマニュアル  
(日本語) 2017年12月現在

2017~ Roadmachine 01  
2018~ Teammachine SLR01 Disc

# インテグレートッド・コックピット・システム (ICS) ステム 組み立て手順マニュアル

ICSシステムが使われているロードマシーン01、チームマシーン01 DISCを正しく機能させるため、このマニュアルに書かれている手順に従ってください。

## 目次Contents

1. 一般的な組み立て、注意等
2. 必要な工具
3. ステム部品一覧
4. フォーク準備、取付
5. ヘッドセット、ステム取付
6. 仕上げ

# 1. 一般的な注意

ロードマシン01とチームマシン01 DISCは高いインテグレーションにより、正しく組み上げるために専門的な知識が必要です。組み立て、メンテナンス等はスポーツバイク専門店で行ってください。

正しく組むために、このマニュアルの指示と手順をお守りください。手順通り組み立てを行わないと、自転車が正常に機能しない可能性があります。

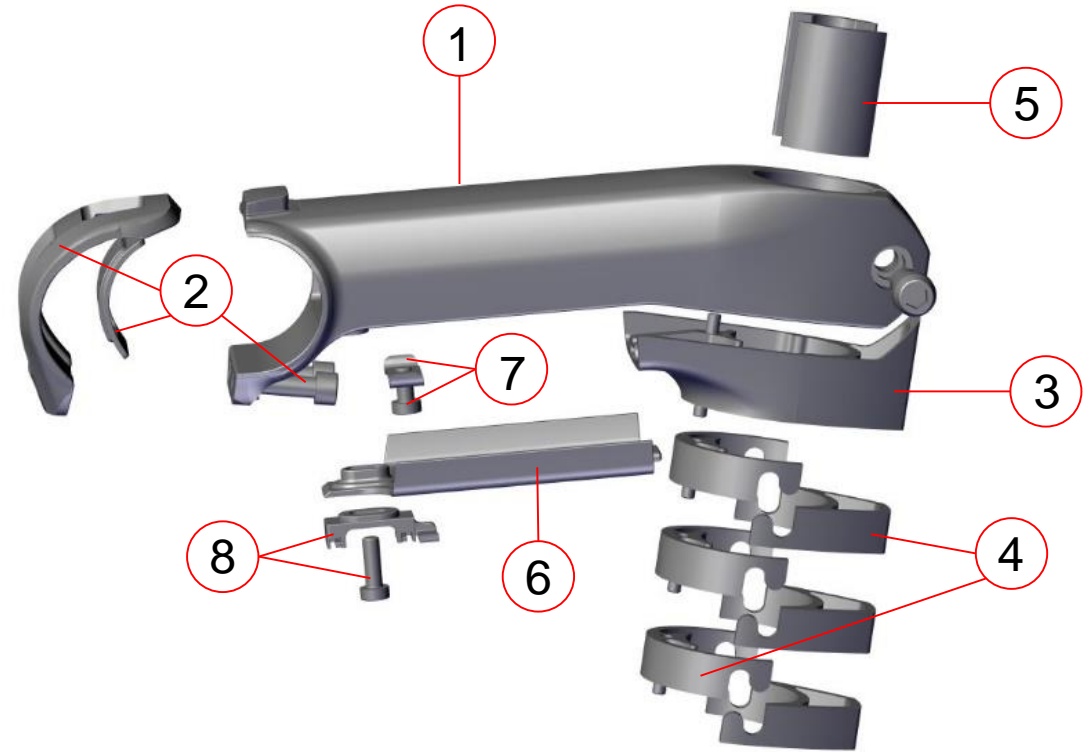
**注意：** インテグレートッドコックピット（フォーク、ステム、ヘッドセット、スタックスペーサー）は専用部品です。他の部品の使用は自転車全体の機能及び安全の低下の原因になります。この専用部品以外の部品を使用したり、入れ替えたりすることは絶対にしないで下さい。

# 2. 必要な工具等

- ・ 六角レンチ: 3, 4, 5mm
- ・ トルクレンチ
- ・ カーボン用ノコギリ
- ・ 使用される油圧ブレーキの専用工具
- ・ グリス
- ・ カーボンペースト（緩み止め）
- ・ フォークコラムカッティングガイド

### 3. ステム部品一覧

1	ICS 01ステム本体
2	ステム フェイスプレート
3	ケーブルガイド
4	スタックスペーサー
5	IC コラムインサート
6	ケーブルカバー
7	ケーブルランプ
8	Di2ジャンクションマウント



# 4. フォーク準備、取付

## 4.1 コラム寸法の測り方

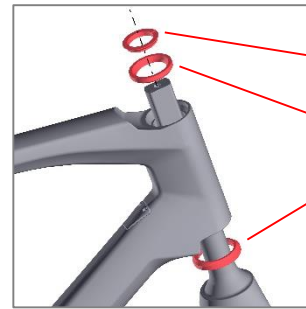
・ヘッドセット、ケーブルガイド、ステム、スタックスペーサー、コラムインサートを取り付けます。

・手の力でフォークにガタが出ないように押え、ステム固定ボルトを仮締めします。

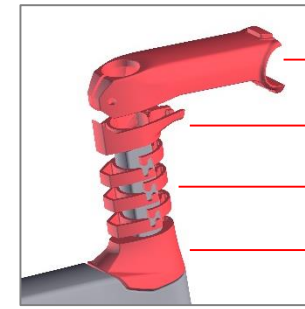
△ 注意！ ICコラムインサートがない状態でステム固定ボルトを締めるとコラム及びステムの損傷の原因になります。

油性ペン等でステムの上の位置で、コラムに印をつけます。

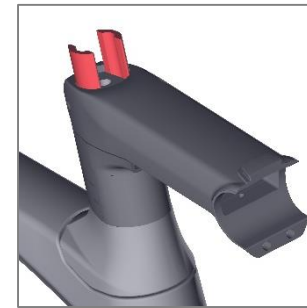
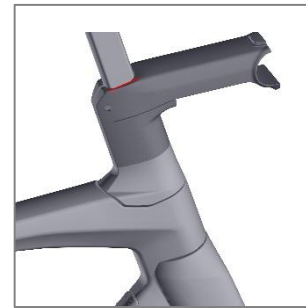
ハンドル位置を確認し、コラムに印をつけたら、フォークとヘッドセットをフレームから取り外します。



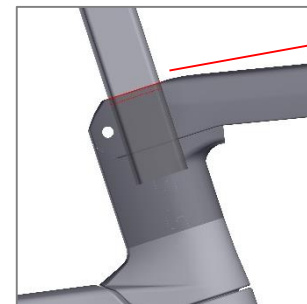
コンプレッションリング  
上のベアリング  
フォークと下のベアリング



ステム  
ステムケーブルガイド  
スタックスペーサー  
ヘッドセット トップキャップ



ステム固定ボルトを締める前、必ずコラムインサートを取り付けてください。

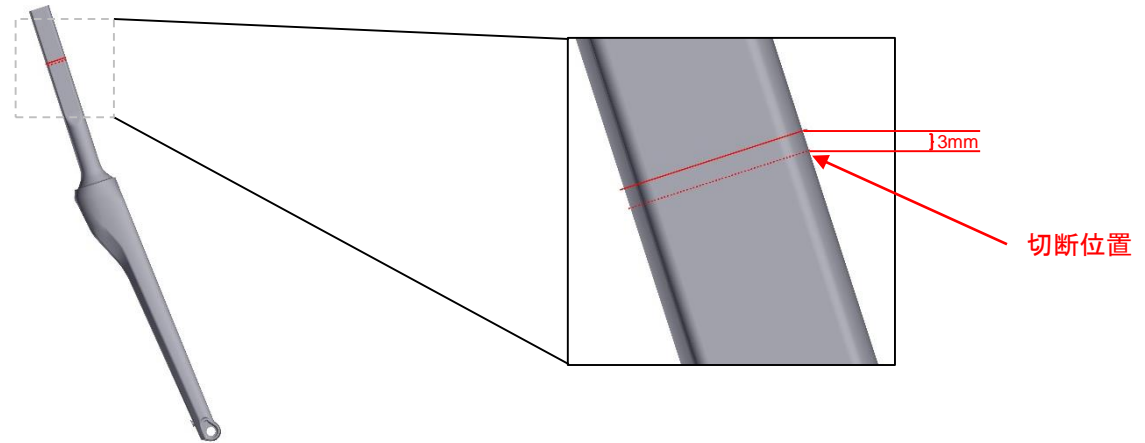


ステムの上のコラムに印をつけます。

## 4. フォーク準備、取付

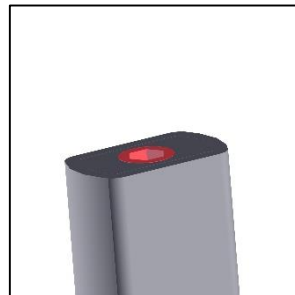
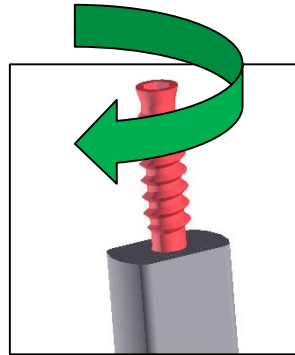
### 4.2 フォークの切断

- ・ コラムにつけた印を元に、切断する位置を決めます。
- ・ **印の3mm下の位置で切断します。**



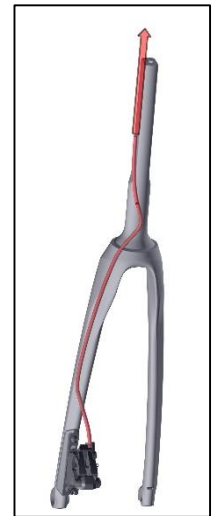
### 4.3 コンプレッションナット取付

- ・ 付属しているセルフタッピングコンプレッションナットをコラムに空いている穴にねじ込みます。
- ・ 斜めにねじ込まないように注意してください。
- ・ コラムの先端と面一になるまでねじ込んでください。



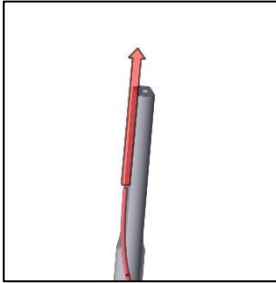
### 4.4 ブレーキホース取付

- ・ フォーク下にある内装ガイドにホースを通します。
- ・ 次の作業を行いやすくする為、キャリパー本体とホースを繋げた状態での取り付けをお勧めします。

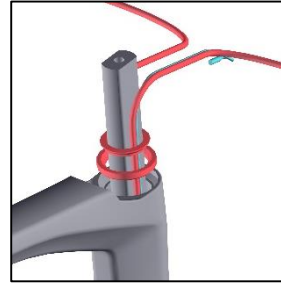


## 5. ヘッドセット、ステム取付

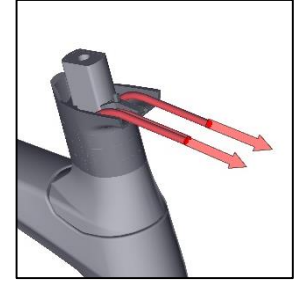
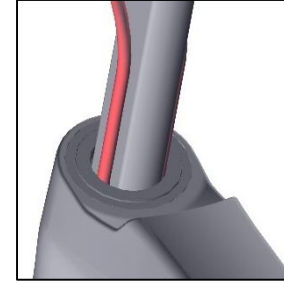
- ・ 接触面にグリスを塗り、フォークとヘッドセットを取り付けます。
- ・ ホースの位置を整えます。(右前ブレーキの場合、前ブレーキホースはコラムの右側です)
- ・ ヘッドセットトップキャップとスタックスパーサーを取り付けます。
- ・ ケーブルガイドを取り付け、ブレーキホースを添えます。
- ・ ICSステムとコラムインサートを取り付けます。
- ・ ステムトップキャップとコンプレッションボルトを取り付けます。 ※ 締め付けトルク:3Nmまでです。
- ・ ステム固定ボルトにグリスを塗り、取り付けます。 ※ 締め付けトルク:7Nmまでです。
- ・ ケーブルクランプを取り付けます。
- ・ ケーブルカバーを取り付けます。
- ・ Di2ジャンクションAマウントを取り付けます。(オプション)



フロントブレーキホースをフォークの右側に合わせます(右前の場合)



上ベアリングとコンプレッションリングを取り付けます。両側にホースが固定されます



ヘッドセットトップキャップ、スペーサー、ステムケーブルガイドを取り付けます。ホースをガイドに合わせます



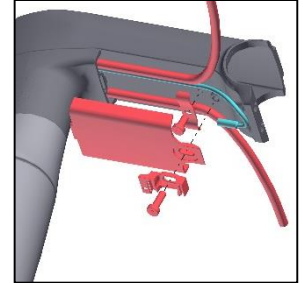
ステムとコラムインサートを取り付けます



ステムトップキャップを取り付けます



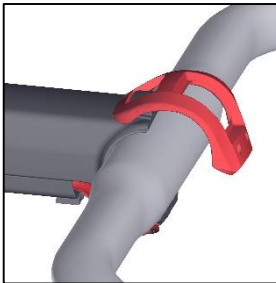
ステム固定ボルトにグリスを塗り、取り付けます



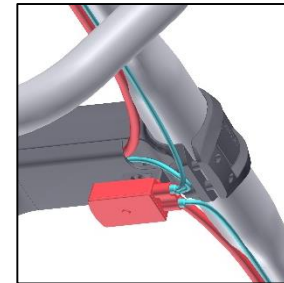
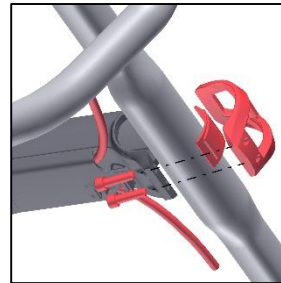
ケーブルクランプ、ケーブルカバー、Di2ジャンクションマウント(オプション)を取り付けます

## 6. 仕上げ

- ・ 各メーカーのマニュアルに従って、変速とブレーキを調整します。



フェイスプレート、フェイスプレートカバーを取り付けます。 ※ フェイスプレートがステムにしっかり引っかかっていることを確認してください



Di2ジャンクションAを取り付けます(オプション)